






XLVIII OLIMPIADA GEOGRAFICZNA

Zawody II stopnia pisemne – podejście 3

Zadanie 18

Rozpoznaj państwa i województwa na podstawie ich konturów. Wybierz pięć spośród dziesięciu nazw zamieszczonych poniżej i wpisz je w odpowiednie rubryki tabeli. Następnie wstaw znaki „X” przy tych latach, w których granice państwa lub województwa były takie, jak przedstawia ich kontur w tabeli (w niektórych wierszach znak „X” należy wstawić więcej niż jeden raz).

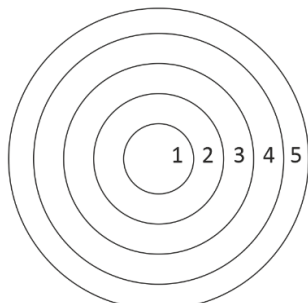
*Białoruś, Boliwia, Bułgaria, Czechosłowacja, Litwa, Kenia, Rumunia, Turkmenistan,
województwo kujawsko-pomorskie, województwo podlaskie*

Kontur	Nazwa województwa lub suwerennego państwa	Rok		
		1989	2004	2020
				
				
				
				
				

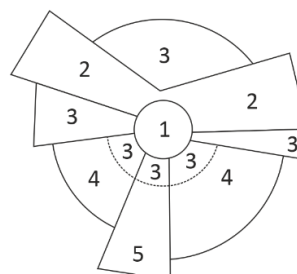
Zadanie 19

Na rycinach przedstawiono dwa klasyczne modele struktury przestrzennej miasta: koncentryczny E. W. Burgessa i sektorowy H. Hoyta (zostały opracowane w pierwszej połowie XX w. dla miast amerykańskich). W każdym z nich występują podobne typy stref (oznaczone cyframi 1-5), jednak w innym układzie. Do opisów podanych w tabeli przyporządkuj właściwe typy obszarów społeczno-osadniczych, wpisując w odpowiednie rubryki cyfry 2-5.

Model koncentryczny E.W. Burgessa (1925)



Model sektorowy H. Hoyta (1940)



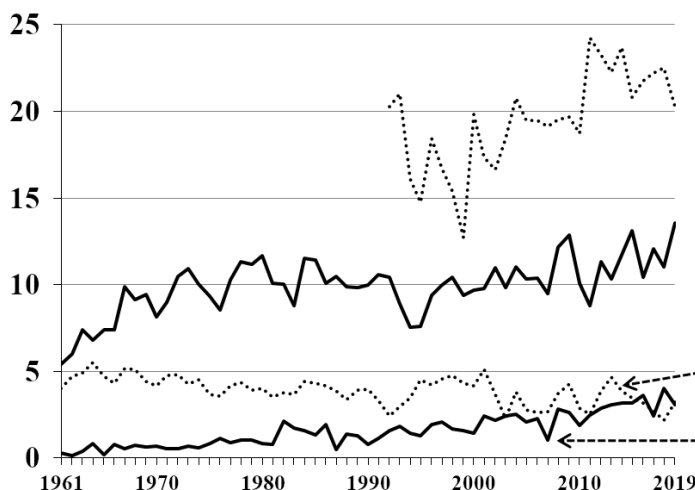
Opis	Oznaczenie na modelach (wpisz cyfry 2-5)
CBD (Central Business District)	1
Strefa mieszkaniowa (wysoki status ekonomiczny)	
Strefa mieszkaniowa (średni status ekonomiczny)	
Strefa mieszkaniowa (niski status ekonomiczny)	
Strefa przemysłowa	

Zadanie 20

Na wykresie przedstawiono zbiory wybranych płodów rolnych na obszarze niektórych państw europejskich (bez Rosji) w latach 1961-2019. Państwa i płody dobrano tak, aby ich produkcja w danym państwie w latach 2017-2019 była największa w Europie (bez Rosji). Rozpoznaj płody rolne i państwa, wybierając je spośród poniższej listy (dwie propozycje odpowiedzi w każdym zestawie są niepoprawne) i wpisz ich nazwy w odpowiednie miejsca w legendzie wykresu.

płody rolne: jabłka, jęczmień, maliny, pszenica, ziemniaki, żyto
 państwa: Białoruś, Francja, Niemcy, Polska, Ukraina, Włochy

Produkcja (mln ton)

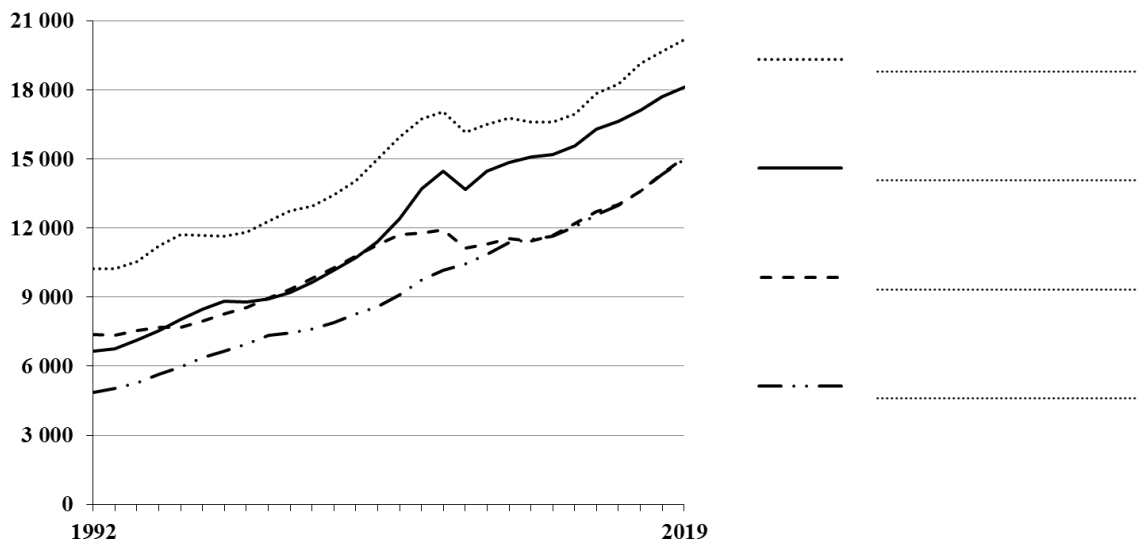


Płody rolne	Państwa
<input type="text"/>	<input type="text"/>
<input type="text"/>	<input type="text"/>
<input type="text"/>	<input type="text"/>
<input type="text"/>	<input type="text"/>

Zadanie 21

A. Na wykresie przedstawiono zmiany w PKB per capita w czterech państwach Grupy Wyszehradzkiej w latach 1992-2019. Rozpoznaj państwa na podstawie danych i wpisz ich nazwy w odpowiednie miejsca w legendzie wykresu.

PKB na 1 mieszkańca w cenach stałych (2015 r.) w dolarach USA



Na podstawie danych Banku Światowego (baza Data Bank, World Development Indicators)

B. Uzupełnij zdania odnoszące się do powyższego wykresu. Wstaw znak „X” w odpowiedni kwadrat (w każdym zdaniu tylko jedna odpowiedź jest poprawna).

- Widoczne załamanie wzrostu PKB per capita w większości państw Grupy Wyszehradzkiej około 2010 r. było spowodowane:
 - katastrofalnymi powodziąmi, które nawiedziły region
 - przystąpieniem niektórych państw do strefy euro
 - światowym kryzysem gospodarczym w 2008 r.
 - zmianą sposobu obliczania PKB przez Eurostat

- Przedstawiony wykres świadczy o następujących zmianach w Grupie Wyszehradzkiej:
 - dewaluacji walut narodowych względem dolara amerykańskiego
 - dywergencji PKB per capita
 - konwergencji PKB per capita
 - rozwarstwianiu dochodów ludności

Zadanie 22

Uzupełnij poniższe zdania, wstawiając znak „X” w kwadrat obok właściwej odpowiedzi (w każdym ze zdań należy postawić znak „X” tylko w jednym miejscu).

A. W modelach lokalizacji przemysłu, lokalizacja swobodna to sytuacja, w której masa surowców potrzebnych do produkcji jest w stosunku do masy produktu finalnego:

- większa
- mniejsza
- taka sama
- zmienia się cyklicznie

B. Okolnica to:

- inaczej wieś szlachecka, w której śródku zamieszkiwał starosta
- każda wieś, której rozłogi pól mają kształt pełnego owalu lub koła (np. wykarczowane polany leśne)
- typ morfogenetyczny w osadnictwie wiejskim pochodzenia słowiańskiego lub germańskiego
- współcześnie najczęściej spotykany typ wsi na obszarach, gdzie jest dużo oczek wodnych

C. Wskaźnik rozwoju społecznego (HDI):

- składa się z kilku wskaźników, w tym oczekiwanej długości życia
- mierzy poziom zaspokojenia ekonomicznych potrzeb gospodarstw domowych
- przestał być używany przez UNDP i został zastąpiony innym wskaźnikiem
- uszeregowany od wartości najmniejszych do największych, obrazuje stopień wykluczenia społecznego na podstawie około 70 wskaźników cząstkowych

D. Metropolizacja:

- polega na wzroście znaczenia powiązań między dużymi miastami na świecie
- skutkuje osłabieniem więzi metropolii z otaczającym regionem
- występuje w Polsce i na Słowacji
- wszystkie odpowiedzi są poprawne

E. Termin „lockdown” przed światową pandemią COVID-19:

- był synonimem strajku pracowniczego
- był używany w różnych kontekstach na określenie blokad informatycznych, medycznych, społecznych itp.
- określano tak awarię i osiadanie statku w dolnej służbie
- to nowe pojęcie, powstałe w 2020 r.

Zadanie 23

Uzupełnij poniższy tekst, podkreślając jedną, prawidłową odpowiedź spośród czterech podanych w nawiasach.

PKB Polski w 2020 r. osiągnął wartość około (200 / 400 / 600 / 800) mld USD w cenach bieżących, stawiając nasze państwo pod tym względem na miejscu (5 / 6 / 7 / 8) wśród członków Unii Europejskiej.

Po roku 1989 Polska przeszła zasadnicze zmiany, m.in. w gospodarce, określane jako (*drugie przejście finansowe / Plan Mazowieckiego / reforma rolno-przemysłowa / transformacja społeczno-ekonomiczna*).

W latach 1990-2020 PKB Polski w cenach stałych (z 2015 r.) wzrósł około (3 / 5 / 7 / 9) razy, co czyni krajową gospodarkę w tym okresie pod tym względem (*jedną z pięciu najszybciej rosnących na świecie / wzrastającą jak na Węgrzech / szybszą we wzroście od Niemiec, ale wolniejszą od Irlandii / wszystkie poprzednie trzy odpowiedzi są poprawne*). W tym samym czasie w Polsce zaszły poważne zmiany w zakresie demografii. Wskaźnik dzietności ogólnej spadł w latach 1989-2020 z poziomu prostej zastępowalności pokoleń do wartości około (1,2 / 1,4 / 1,6 / 1,8), czyli o około (35% / 65% / 85% / 100%), a liczba ludności w wieku poprodukcyjnym zwiększyła się o 3,8 mln, czyli o około (20% / 40% / 60% / 80%).

Struktura wieku ludności charakteryzująca się najwyższym udziałem osób w wieku poprodukcyjnym występuje w (*centrach miast powyżej 500 tys. mieszkańców / miastach poniżej 5 tys. mieszkańców / strefach podmiejskich miast wojewódzkich / miastach uzdrowiskowych*). W latach 2010-2020 największy bezwzględny spadek liczby ludności zarejestrowano w województwie (*łódzkim / podlaskim / śląskim / zachodniopomorskim*).

Zadanie 24

W tabeli zamieszczono różne wydarzenia. Wskaż, kiedy miały one miejsce, wstawiając znak „X” w odpowiednie rubryki tabeli.

Wydarzenie	Okres				
	przed 1980 r.	1980-1989	1990-1999	2000-2009	2010-2020
Otwarcie tunelu pod kanałem La Manche					
Osiągnięcie poziomu 50% urbanizacji w Polsce					
Przekroczenie przez Warszawę 1,0 mln mieszkańców					
Decyzja Międzynarodowej Unii Astronomicznej, że Pluton nie jest dziewiątą planetą Układu Słonecznego					
Ukończenie budowy autostrady A2 na całym odcinku granica z Niemcami-Warszawa					
Przystąpienie Hiszpanii do Europejskiej Wspólnoty Gospodarczej					

Zadanie 25

Rozpoznaj regiony – województwa i powiaty w Polsce – na podstawie ich opisów. Nazwy województw wpisz samodzielnie, a nazwy powiatów wybierz spośród poniższej listy (nie wszystkich nazw należy użyć).

grójecki, lubiński, piotrkowski, wysokomazowiecki

Opis regionu	Nazwa województwa lub powiatu
W tym regionie rozwinęła się hodowla bydła mlecznego i przetwórstwo mleka, wskutek czego znajduje się tu jedno z dwóch największych w Polsce przedsiębiorstw przemysłu mleczarskiego. W stolicy regionu koncentruje się około 16% ludności.	
Jest jednym z trzech największych pod względem powierzchni i liczby ludności regionów. Przez ten region przepływa trzecia pod względem długości rzeka w Polsce.	
Rzeźba terenu tego regionu została ukształtowana przez lądolód w ostatnim zlodowaceniu (najwyższe wzniesienie sięga ponad 300 m n.p.m.). Jest jednym z głównych obszarów turystyczno-rekreacyjnych w kraju. Pomimo wartościowego i pięknego krajobrazu, nie ma tam parku narodowego.	
W tym regionie koncentruje się po około 40% powierzchni sadów i plantacji truskawek. Udział stolicy w liczbie ludności jest największy wśród wszystkich polskich regionów.	
Jest to region (71,2 tys. ha) silnie uprzemysłowiony, w którym sektor przemysłowy koncentruje około 40% pracującej ludności (ale nie jest to jeszcze najwyższy wynik w kraju w tym typie regionów). Rozwinął się tu zwłaszcza przemysł wydobywczy i hutnictwo.	